

# 世界を見据え、地域に生きる

～中小企業と同友会の強みを活かして～



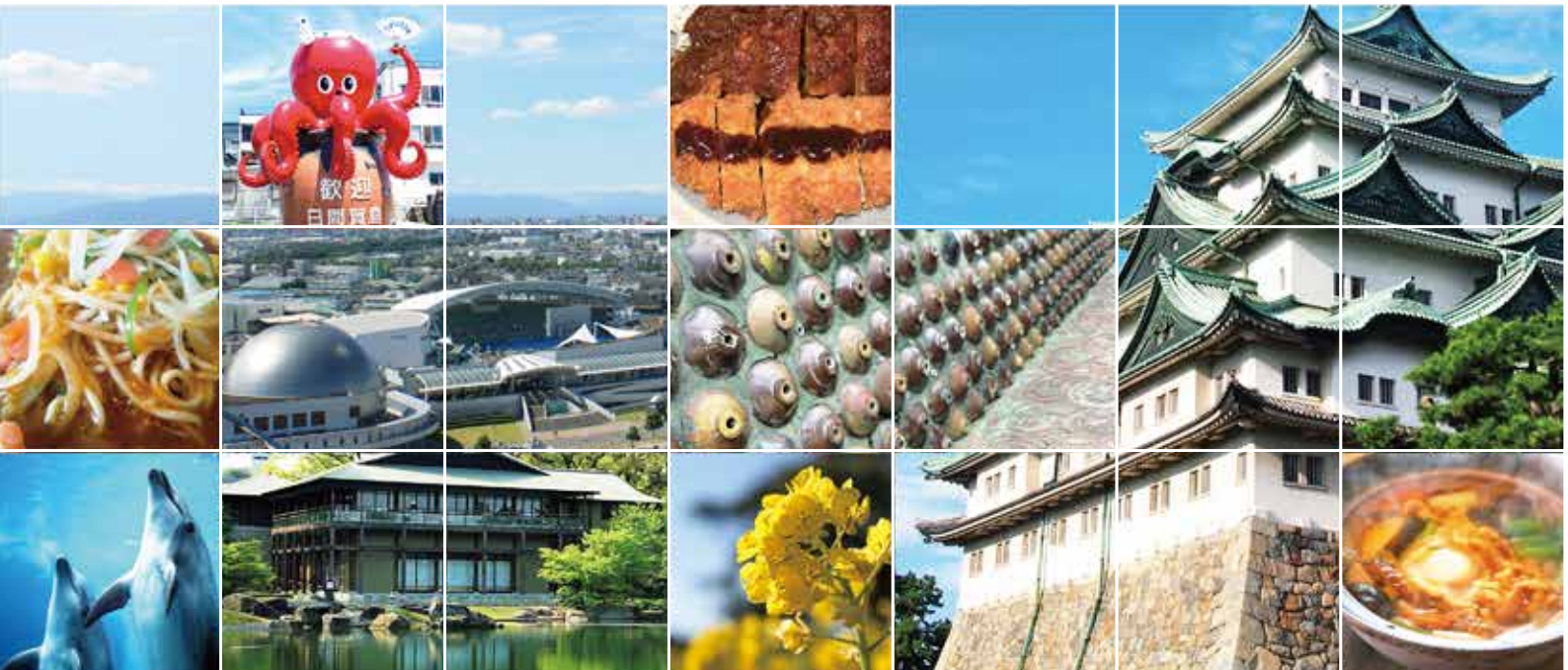
「栄・オアシス21」からテレビ塔を望む

## 中小企業家同友会全国協議会 第49回 定時総会 in 愛知

2017  
**7/6** (木) 開会 13:00 ~ **7** (金) 閉会 12:00

会場:名古屋国際会議場

■ 全体会議、分科会、懇親パーティー ■ 参加費  
〒456-0036 名古屋市熱田区熱田西町1番1号 22,000円  
TEL.052-683-7711 FAX.052-683-7777 (宿泊費別)



主催

中小企業家同友会全国協議会

〒102-0074 東京都千代田区九段南4-7-16 市ヶ谷KTビル3F  
TEL:03-5215-0877 FAX:03-5215-0878  
<http://www.doyu.jp/>

設営

愛知中小企業家同友会

〒460-0003 愛知県名古屋市中区錦三丁目6番29号 サウスハウス2F  
TEL:052-971-2671 FAX:052-971-5406  
<http://www.douyukai.or.jp/>





# 中小企業家同友会全国協議会 第49回 定時総会 in 愛知

## 世界を見据え、地域に生きる

～中小企業と同友会の強みを活かして～

総会概要 2017年7月6日(木)・7日(金)

### 1日目 7月6日(木)

12:00	受付開始
13:00	全体会開会 議案提案
14:00	移動
14:30	分科会開始
18:30	分科会終了
19:00	懇親パーティー
21:00	1日目終了

### 2日目 7月7日(金)

9:00	全体会開会 あいさつ 対談 議案採択
12:00	閉会

会場	名古屋国際会議場
参加費	22,000円(宿泊費別)
主催	中小企業家同友会全国協議会
設営	愛知中小企業家同友会



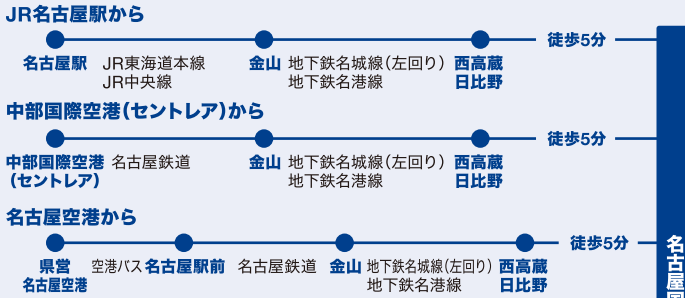
名古屋国際会議場

申込締切 6月21日(水)

※6月22日(木)以降のキャンセルは参加費の全額をご負担いただきます。

## 交通アクセス

### 公共交通機関をご利用の場合



### 自家用車をご利用の場合



宿泊ホテルのご手配は「栄」「金山」エリアが便利です。

## 中小企業家同友会全国協議会 第49回定時総会 《参加申込書》

ふりがな			希望分科会
氏名	性別(男・女)	企業名	第1希望分科会
企業見学	<input type="checkbox"/> Aコース・エイバックス	<input type="checkbox"/> Bコース・エステム	第2希望分科会
			<input type="checkbox"/> Cコース・知多半島

※お申し込みは所属同友会事務局までお願いいたします。  
 ※会場の関係などで、第2希望の分科会になる場合もございます。ご承知おきください。  
 ※本登録内容は行事設営のために中間協の管理のもとに参加名簿に活用し、それ以外に使用することはありません。

※本行事の様様を撮影・録音し、記録されたものを印刷物やインターネット上で公開させていただきます。参加者のみなさんの写真が掲載されることがありますので、不都合がございましたら所属同友会事務局までご連絡ください。

## ⇒ 中同協 第49回定時総会 開催意義・目的 ⇐

- I グローバル化の潮流が変化の兆しを見せ、国内では長引く低成長と格差問題が深刻化しています。構造的問題を克服し、人間らしく豊かに暮らせる社会へ向けて、中小企業の果たす役割を明らかにし、自主的・平和的な日本経済を展望する総会とします。
- II 「中小企業における労使関係の見解」の学びを深め、いかなる環境変化にも対応できる強靱な体質の企業づくりと21世紀型中小企業づくりを推進する総会とします。
- III 地域の再生と被災地の復興推進を旨とし、中小企業憲章の精神を地域に広げ、中小企業振興基本条例制定運動を推進し、地域の新しい可能性を広げる総会とします。
- IV 同友会の歴史と理念に学び、会員の連携をさらに強めて、学びあい研鑽しあう同友会の輪を広げ、5万名会員実現と組織率10%をめざして前進する総会とします。

### 実行委員長ごあいさつ



愛知同友会は1962年の創立から数えて今年55周年を迎えます。設立当初は34名の会員数でしたが、55年後の7月9日は4,000名を超える会員数で迎えることが出来ました。

第49回中同協総会をこの愛知で開催できることは、誠に感慨深いことです。現在の経済環境は、激変を繰り返した結果、特に中小企業にとっては大変厳しいものとなっています。加えて昨年来のイギリスのEU離脱やアメリカの新大統領の考え方など、日本の中小企業にとっては全く先の見えない状況になっています。

私たち愛知同友会の会員は、こんな環境下だからこそ、全国から同友の仲間を迎え、同友会運動の成果と課題を議論し、明日の

中小企業経営に立ち向かう戦略と覚悟を明確にする場を設けることに、非常な喜びを覚えます。かつてないほど大きな産業の変革の流れが起きようとしている今こそ、ともに同友会運動の発展を語り合えることを楽しみにしております。

全国から多くの会員の方が代議員として参加されることをお待ちしております。

愛知中小企業家同友会理事  
中同協第49回定時総会実行委員長  
(株)サンテック 代表取締役 青木義彦

### 対談(パネル討論) 「時代認識と企業経営」

#### 「時代認識と企業経営」

不透明化・不安定化が進行する世界経済、国内では長引く低成長の中での格差問題や深刻な人手不足など、私たち中小企業をめぐる環境は、大きな曲がり角にきています。こんな時代だからこそ、中小企業憲章の前文にもあるように「中小企業は、経済を牽引する力であり、社会の主役」であることを私たちは自覚し、社会の期待にこたえる必要があります。本総会サブテーマにある「中小企業と同友会の強みを活かす」とはどのようなことなのか、本対談から学び、明日からの実践につなげます。

パネリスト 鋤柄 修氏/(株)エステム名誉会長(中同協会長)  
広浜 泰久氏/(株)ヒロハマ代表取締役会長(中同協幹事長)  
コーディネーター 中山 英敬氏/(株)ヒューマンライフ代表取締役(中同協経営労働委員長)



(株)エステム 名誉会長  
鋤柄 修氏  
中同協会長



(株)ヒロハマ 代表取締役会長  
広浜 泰久氏  
中同協幹事長

### 企業見学(オプション)



#### エイベックス(株)・多度工場

愛知県と三重県の県境の桑名市に位置する多度工場は、3,000坪の広大な敷地に建設されています。名古屋では物理的に実現できなかった『誰が見てもシンプルで分かりやすいライン』、『異常が目で見分かる工場』を正社員平均年齢が27歳と若いエネルギーが中心となり築き上げること、常に国内だけでなく世界の競合企業に対してQ・C・Dとともに一歩先を進み続けられるように、日々改善活動を推進し続けることにより『世界の顧客より受注が集中する工場』の実現を目指しています。

**日程** 7月7日  
12:30 出発  
13:00 多度工場着・昼食  
13:30 工場見学と生駒健二氏(愛知同友会会員)の報告  
16:00 工場出発  
17:00 名古屋到着  
(名古屋駅からセントレアまでは約35分です)

**定員** 25名(最少催行人数15名)  
**参加費** 4,000円(バス代・弁当代)



#### (株)エステム・調査分析センター

この建物は、環境配慮制度「CASBE名古屋」においてSランク(素晴らしい)評価建築物として紹介されました。環境配慮型の次世代分析棟として、外断熱工法の採用により外皮熱負荷を抑制し、昼光や地熱の利用など自然エネルギーを活用してZEBの実現を目指しています。他にも、各階のバルコニーに緑化スペースを設けたり、道路に面して植栽を設けたりするなど、室内外の環境にも配慮されています。

**日程** 7月7日  
12:30 出発  
13:00 エステム着・昼食  
13:30 会社見学と塩崎敦子氏(愛知同友会会員)の報告  
16:00 エステム出発  
17:00 名古屋到着  
(名古屋駅からセントレアまでは約35分です)

**定員** 25名(最少催行人数15名)  
**参加費** 4,000円(バス代・弁当代)



#### 知多半島の企業連携

このコースで紹介する3社は、それぞれの強みやネットワークを生かして「グレーフルーツシャーベット」を開発・販売し、地域の特産品として認知度が高まっています。しかし、これは結果の1つであり、根底にあるのは「地元をもっと盛り上げたい」「このままでは地元が衰退してしまう」という共通の想いでした。3氏はそれぞれの地域をより良くしていくという思いを持って経営しています。このコースでは、3氏の実践報告と、企業見学をします。

**日程** 7月7日  
12:15 出発  
13:15 まるは食堂(豊浜本店)着・昼食  
14:00 実践報告(大崎秀樹氏・坂野豊和氏・中山幸彦氏、いずれも愛知同友会会員)  
15:30 まるは食堂出発  
16:00 萬秀フルーツ見学  
17:00 萬秀フルーツ出発  
17:30 セントレア着(セントレアから名古屋駅までは約35分です)

**定員** 25名(最少催行人数15名)  
**参加費** 5,000円(バス代・昼食代)



# 第49回 中同協定時総会 愛知 分科会

## 世界を見据え、地域に生きる

～中小企業と同友会の強みを活かして～

情勢認識・同友会運動・平和問題

1  
分科会

情勢・景況

### 世界を見据え、地域に生きる

中小企業と同友会の強みを活かして

2016年、イギリスのEU離脱決定とアメリカのトランプ政権の誕生に世界は大きな衝撃を受けました。世界の政治・経済の不透明性・不安定性。さらに災害の続発による不確実性が強まる中、経営者には「激変への備え」が求められます。世界や日本・地域の情勢をどのように見るのか、人間らしく豊かに暮らせる社会へ向けて中小企業や同友会の果たす役割は何か、などを学びます。



京都大学大学院経済学研究科 教授  
岡田 知弘氏

1954年富山県生まれ。京都大学大学院経済学研究科博士後期課程修了。岐阜経済大学助教授を経て、京都大学経済学部助教授、同経済学研究科教授。自治体問題研究所理事長。主著に『地域づくりの経済学入門』（2005年、自治体研究社）、『中小企業振興条例で地域をつくる—地域内再投資力と自治体政策』（共著、2010年、自治体研究社）、『災害の時代に立ち向かう—中小企業家と自治体の役割』（共著、2016年、自治体研究社）などがある。

中同協

2  
分科会

同友会運動

### 同友会の歴史と理念から何を学び 経営と運動に生かすか

時代とともに発展してきた同友会運動。それは先人たちの苦闘の歩みから学び、教訓化し、新たな課題に挑戦し続けてきた歴史の蓄積でもあります。本分科会では、報告者の同友会人生（学びと実践）を振り返りつつ、①愛知同友会と全国の運動とのかわり、②同友会運動と不離一体の経営の実証、③中同協リーダーとしての歩みと今後の課題を提起します。



株エステム 名誉会長  
勳柄 修氏  
中同協会長、愛知同友会理事

創業：1970年／資本金：7000万円／年商：45億円（2016年9月）／社員数：403名（出向、派遣含む。2016年9月）  
／事業内容：水処理施設受託管理、水質検査、環境コンサルティング業  
URL <http://www.stem.co.jp>

中同協

3  
分科会

平和問題

### 中小企業は平和でこそ発展する 会員としてどのように学び、取り組むか

同友会の先人たちは、二度と戦争を起こしてはいけないとの決意を込めて、同友会の目的の一つに「日本経済の自主的・平和的な発展をめざします」をうたいました。本分科会では、川野氏から「原爆の子の像」の語り部としての活動とその経緯、被爆体験の報告を、豊田氏からは愛知同友会政策委員会の「平和を考える連続学習会」について報告いただき、同友会として、会員としてどのように学び、取り組むかを考えます。



かわの 和み 代表  
川野 登美子氏  
広島同友会元代表理事

創業：2015年／社員数：2名／事業内容：きものリメイク  
URL <http://www.kawano-nagomi.com/index.html>



知立機工株式会社 代表取締役  
豊田 弘氏  
愛知同友会副代表理事

創業：1973年／資本金：1000万円／年商：3億6000万円／社員数：27名／事業内容：精密機械部品加工、治工具製作、専用機設計製作  
URL <http://www.chiryukou.co.jp>

中同協

企業づくり

4  
分科会

経営指針

### 「経営のあり方」を問い、 不離一体の姿勢を学ぶ経営指針づくり

経営指針で5年後10年後のビジョンを描こう

募集後、すぐに定員に達し毎年キャンセル待ちが続く埼玉同友会の経営指針づくりセミナー。しかし、かつては数名の受講生が集まるのみ。「経営指針をタイトルに入れた例会は人が集まらない」と言われた時期も…。「作り方」を学ぶセミナーから「経営のあり方」を問う経営指針づくりにどのように変わっていったか。受け皿を広げるための体制づくり、成文化後の新卒採用・育成、障害者雇用へと企業実践を進めていくために、どのような取り組みが必要かを埼玉の事例を通じて学び合います。



株吉田電工 代表取締役  
吉田 雄亮氏  
埼玉同友会理事・経営労働委員長

創業：1989年07月／資本金：1000万円／年商：2億9100万円／社員数：17名／事業内容：内線電気設備の施工設計、空調自動制御設備の施工及び管理  
URL <http://www.yosida-denkou.co.jp/index.html>

埼玉

5  
分科会

人材育成

### 人口減社会における、共に育つ人材育成、 地方では何が起きているか

公共と民間が連携し共に育つ地域づくり

新人教員の企業等研修を受け入れはじめて3年が過ぎました。徳島同友会では徳島県教育委員会と連携し、現役教員に3日間企業で実務を体験してもらっています。研修で得た中小企業での就業体験を児童・生徒に話してもらい、中小企業の現場を未来の大人に知ってもらっています。職業体験の受け入れを社員共育活動として、地域と共に育つことの大切さを学び合います。



備小田商店 代表取締役  
小田 大輔氏  
徳島同友会副代表理事

創業：1946年創業者小田四郎が個人商店として開業／資本金：1500万円／年商：4億円／社員数：19名（内パート・アルバイト3名）／事業内容：水道機械の販売  
URL <https://odss.jp/>

徳島

6  
分科会

採用と教育

### 疲弊する地域の中でこそ、描ける未来がある 経営理念を真っ正面から伝え、地域全体で取り組む共同求人

「疲弊する地域の中でも、地域の豊かな未来を描くことができる」仙北造園では、東日本大震災で被災した地域のランドスケープを学生と一緒に考えることをはじめました。経営理念を真っ正面から伝え語り合う中で、学生の目の色が変わってきます。同時に地域の様々なセクターが一緒になって、そうした中小企業の実践を支えていく。「地域全体で取り組み、中小企業で採用して地域に人を残す」視点での共同求人を考えます。



株仙北造園 代表取締役  
佐藤 康之氏  
理事・共同求人委員長

創業：2006年／資本金：300万円／年商：7500万円／社員数：9名／事業内容：造園設計、施工、管理、樹木、草花の生産、販売  
URL <http://senbokuzouen.com/>



岩手大学理工学部 教授  
今井 潤氏

1964年生まれ。東京都出身  
1993年岩手大学工学部助手  
2016年同大学理工学部教授

岩手

7 分科会 共に育つ

### 「ひらがな経営」で社員がキラリ☆ 全員が考え・行動できる会社へ。仕組みづくり10年の軌跡

先代社長から、「明日の飯をつくるのはお前の仕事だ」と言われ、経営を引き継ぎました。早速、若手を中心とした新商品開発やワークライフバランスの取り組みをすすめました。会社をよくしていると思い、自信満々で「社員満足度調査アンケート」を実施。ところが、「社長は全然わかってない！」の声を、社員を巻き込めていなかったと気づかされました。その後、経営指針作りをはじめ試行錯誤を繰り返します。今、自ら考え動き、輝く社員が溢れる会社となってきています。



橋本 久美子氏  
東京同友会女性部(WAT21)副部長

創業：1932年／資本金：9100万円／年商：52億2500万円  
(2015年9月)／社員数：206名(2017年2月現在)／事業内容：茶・海苔を主とする食品包装資材の企画、製造、販売  
新ダイバーシティ100選2017  
URL <http://www.yoshimura-pack.co.jp/>

8 分科会 障害者問題

### 共に生きる環境を創る経営者の責任 中小企業だからこそ取り組み

労働可能人口が減少していく中、障がい者の可能性に気づき、自社の成長に取り込んでいくことは企業を永續、発展させるためには必須の課題です。  
障がい者就労に対して異なったアプローチを採った事例から、共に生きる環境づくりについて考えます。



上野 一人氏  
株上野商事 代表取締役  
兵庫同友会会員

株上野商事  
創業：1948年／資本金：1000万円／年商：5億円／社員数：28名／事業内容：貸しおしほりを中心として清潔と安心を提供する。  
一般社団法人 一歪会  
創業：2012年／年商：1億2000万円／社員数：44名(内37名が障がい者)／事業内容：障害福祉サービス  
URL <http://www.1k-kai.com/>



奥脇 学氏  
有奥進システム 代表取締役  
大阪同友会障害者部会副部長

創業：2000年／資本金：400万円／年商：6500万円／社員数：10名(内8名が障害者)／事業内容：業務管理システム開発、ホームページ作成  
URL <https://www.okushin.co.jp/>

9 分科会 付加価値を高める連携

### 地域の諸力をつないで、市場開拓への挑戦 日本の地方とアジアの中核都市を結ぶ

需要が低迷するなか、高齢化や収益悪化に悩む花き業界。岡田氏は卸売市場の代表理事として、様々な改革に取り組みます。さらに地域経済の活性化をも見ずして挑戦したのが、質・量ともに日本一を誇る宮崎のスイトピーのアジア市場展開。業界や行政の壁を一つ一つ克服することで「日本の地方からアジアの地方中核都市を結ぶ」戦略がみえてきました。本分科会では、顧客の新たな創出と付加価値を高める連携、国際化への対応を深めます。



岡田 明利氏  
福岡同友会会長  
宮崎同友会会員

福岡同友会  
創業：1961年／資本金：300万円／年商：1億400万円／社員数：17人／事業内容：生花、プリザーブドフラワー等販売、フラワーデザイン教室  
URL <http://miyazaki-flower.com/>  
協同組合 延岡生花地方卸売市場  
創業：1963年(昭和38年)／出資金：1703万円／取扱高：3億7,000万円／組合員数：131人／事業内容：生花卸売市場

10 分科会 エネルギーシフト 環境経営

### 経営指針の実践から企業経営とエネルギーシフトを一体とする運動へ 大規模エネルギー依存から小規模分散エネルギーへ進めるのは中小企業の使命

日本の使い捨ての暮らしに対する疑問は「50年後、100年後の子供たちに胸を張って引き渡せる暮らしと社会をつくる」という創業の精神を生み出しました。そして経営指針は「企業経営」と「運動」を一体として進めていく答えとなりました。同社のお客様は環境意識の高い人ではなく、「暮らしを豊かにする」という哲学への共感者です。本業を通して「エネルギーシフト」という価値観の転換を運動視点から学び合います。



小野 幸助氏  
株建築工房 代表取締役  
宮城同友会地球環境委員長・泉支部副支部長

創業：2005年／資本金：3000万円／年商：9億円／社員数：47名／事業内容：建築業(住宅・店舗設計施工)、家具製作販売、不動産業、自然エネルギー事業  
URL <http://www.zerocraft.com/>

11 分科会 中小企業憲章

### グローバル化と中小企業憲章推進運動 国連「ビジネスと人権に関する指導原則」を新たな力に

グローバル化の裏側で著しい人権侵害が世界大で引き起こされるなか、国連人権理事会は「ビジネスと人権に関する指導原則」に基づく新たなルール形成を進めています。こうしたなか、国民の基本的な人権の実現を目指す私たちの中小企業憲章推進運動にも新たな視点が提供されています。さらに、こうした世界の流れは中小企業経営にも関わる問題です。本分科会では、人権を巡る国際的潮流を憲章運動の新たな力としていく可能性と今後私たちが問われる課題を探ります。



山田 美和氏  
日本貿易振興機構 アジア経済研究所  
新領域センター 法・制度研究グループ長

ジョージタウン大学法律大学院、ロンドン大学キングスカレッジにて法学修士号を取得。法律事務所勤務を経て、アジア経済研究所入所。海外派遣員(パソコン)などを務めて2011年より現職。近著「『現アジアにおける移民労働者の法制度』一途出題と受入国の共通基盤の構築に向けて」(2014年、編著)、「人身取引問題の学際的アプローチ」(法学・経済学・国際関係の観点から) (2016年、編著)、「国連指導原則」をめぐる世界的動向、「ビジネスと人権」(中央経済社2016年)、「ビジネスの眼：人権尊重は企業責任 責任あるビジネス」(ジェトロセンター)12月号(ジェトロ2015年)、「移民労働者に関するASEAN共同体の政策課題」(ASEAN共同体一政治安全保障・経済・社会文化) (鈴木早苗編 アジア経済研究所 2016年)などがある。  
URL <http://www.ide.go.jp/>



渡辺 俊三氏  
名城大学 名誉教授  
博士(経済学)。1946年生まれ。1980年立教大学大学院経済学研究所博士課程単位修得満期退学。中小企業経済学研究会(現中小企業基盤整備機構)、名城大学経済学部を経て、2017年より名城大学名誉教授。2000年より日本経済政策学会中部会幹事。2010年より日本中小企業学会中部会幹事。主に「イギリスの中小企業政策」(同友会)、「戦後再建期の中小企業政策の形成と展開」(同友会)など。その他論文多数。「愛知中小企業家同友会50年史」の本文を執筆。  
URL <http://www.meijo-u.ac.jp/>

12 分科会 中小企業振興基本条例

### 『千葉県中小企業の振興に関する条例』制定から10年 条例制定の取り組みが同友会、企業、行政を変えた

2007年3月に制定された千葉県中小企業振興条例。中小企業振興と地域活性化の好循環を基本理念に産官学民挙げて中小企業を育てる姿勢を明らかにしています。制定当時、千葉県は40数回の地域勉強会を開催。千葉同友会も全支部が参加し、そこでの意見が条例・元氣戦略にも反映されています。制定から10年、第4次元氣戦略策定の年にあたり、条例制定から今日までの成果と課題を振り返ります。



杉山 武氏  
トーク税理士法人 代表社員  
千葉県同友会相模支会 千葉県中小企業振興に向けた研究会副会長

創業：1976年(2002年税理士法人化)／資本金：3000万円／年商：5億3000万円／社員数：62名(うちパート・アルバイト14名)／事業内容：税務コンサルティング・事業計画・資金繰り計画・経営システム構築  
URL <http://www.talk-group.co.jp/>



篠崎 千尋氏  
千葉県商工労働部次長

1981年 千葉県庁入庁  
2005年 商工労働部経済政策課政策室 中小企業振興係長、官民連携の作成を担当  
2010年 商工労働部経済政策課政策室長 以降、商工労働部雇用労働課長、県土整備部住宅課長、商工労働部経済政策課長を経て  
2016年より商工労働部次長(現職)



細矢 孝氏  
株CMS 代表取締役  
千葉同友会副代表理事 政策委員長

創業：2004年／資本金：500万円／年商：1億円／社員数：10名／事業内容：土木及び建築の調査・設計・監理並びに建設事業のコンサルタント  
URL <http://www.cms-design.co.jp>

コーディネーター | 千葉県中小企業家同友会 専務理事 川西 洋史氏

13 分科会 政策・調査

### 景況調査活動から政策要望づくりへ ～中小企業家の声を地域社会に発信しよう～

静岡同友会では1999年5月から景況調査を継続して実施。最大の特徴は、会員自らがデータを分析執筆することです。会員企業の業績や経営課題の実態を映す地域の公共財として、行政との意見交換会や政策要望の基礎資料など、地域経済の持続的発展に繋げるための静岡同友会としての活用実践を報告します。また「社員の幸福追求」を掲げる遠藤氏の徹底した外部環境分析の実践事例も発表します。



遠藤 一秀氏  
遠藤科学株 代表取締役  
静岡同友会会長

創業：【創業】1947年1月【設立】1952年12月／資本金：6250万円／年商：220億円／社員数：210名／事業内容：科学機器の販売  
URL <http://www.endokagaku.co.jp>



14 分科会  
税制問題

## 消費税問題の中小企業経営への影響とその対策はどうするか？

### 中小企業の立場から考える公平・公正な税制

2014年4月消費税が8%に増税され、2019年10月消費税10%に引き上げることになっています。また軽減税率やインボイス導入もあり、消費への影響のみならず、経営や取引、会計事務処理などさまざまな分野での影響が懸念されています。本分科会では公平・公正な税制とは何かという基本的な理解を深めるとともに、特に消費税問題の中小企業経営への影響を考え、その対応・対策について学びあいます。



株第一経営相談所  
取締役  
**沼田 道孝** 氏  
埼玉同友会副代表理事

設立：1964年09月 / 資本金：4185万円 / 年商：9億7800万円 / 社員数：98名 / 事業内容：経理・税務一般、経営指針づくり支援、ISO取得等支援  
URL <http://www.daiichi-keiei.com>



株デイ・リンク  
代表取締役会長  
**川口 護** 氏  
中同協副会長、広島同友会理事

創業：1918年07月 / 資本金：4200万円 / 年商：50億円 / 社員数：187名(うちパート社員125名を含む) / 事業内容：食品スーパーマーケットと酒の専門店・惣菜加工場  
URL <http://www.day-link.com>

中同協

15 分科会  
金融問題

## 中小企業金融の未来を探る！

### ベンチマーク導入と信用保証制度のあるべき姿を徹底議論

信用保証制度は、事業者が金融機関の融資を受けるうえで生命線として機能してきました。また、東日本大震災などの危機には100%保証を中心とした制度が有効に機能し、事業継続・雇用維持に寄与しました。一方、低金利政策の下で相対的に保証料が高くなり、信用保証制度の見直しも検討されています。

この分科会では、最新の金融行政の変化などを踏まえ、中小企業金融のあるべき姿を探ります。



西武信用金庫  
理事長  
**落合 寛司** 氏  
東京同友会会員

創業：1969年06月 / 預金残高：1兆7430億円 / 貸出金残高：1兆3373億円 / 社員数：1192人 / 事業内容：金融業  
URL <http://www.seibushinkin.jp/>



株エピックホームズ  
代表取締役  
**三宅 一男** 氏  
東京同友会代表理事  
政策渉外本部長

創業：1977年07月 / 資本金：1000万円 / 年商：5億円 / 社員数：5人 / 事業内容：不動産賃貸・媒介・管理

東京

16 分科会  
小グループ活動

## 組織の自主運営こそ、経営者の学び

### 同友会と企業経営とに不離一体で取り組んで

同友会の三つの目的の中には「良い会社を作ろう、良い経営者になろう」とあります。良い会社・良い経営者を目指す、とは、経営者が自分の目指す企業像と、自社を取り巻く社会像についてビジョンを描き、それに向かって経営することです。それは、経営者の自主的な努力を置いては他にありません。振り返って、それを学ぶ同友会はどうでしょうか。経営者が自主的に運営できているのでしょうか。「同友会と企業経営とは不離一体」。このことを、「組織の自主運営」の視点から深める分科会です。



株高瀬金型 代表取締役  
**高瀬 喜照** 氏  
愛知同友会副代表理事

創業：1981年 / 資本金：1000万円 / 年商：10億円 / 社員数：89名 / 事業内容：プラスチック金型製造、プラスチック射出成形  
URL <http://www.takasekanagata.co.jp/>

愛知

17 分科会  
青年部活動

## 青年部は同友会運動を担う次代のリーダーを育成する場

### 青年部に何を期待し、青年部はその期待にどう応えるのか？

広島同友会では、青年部の意義を「次代のリーダーを育成する場」とし、企業のリーダーだけではなく、同友会理念を体現し同友会運動を担うリーダー育成の場と位置づけてきました。結果、正副代表理事の1/3、県理事の1/4が青年部OBとなっています。本会は、青年部に何を期待しどう関わるのか、青年部は、その期待にどう応え具体的に何に取り組むのか、中長期的視点からその在り方を考えます。



株広島精機  
**柳原 邦典** 氏  
広島同友会副代表理事

創業：1946年 / 資本金：1000万円 / 年商：10億円 / 社員数：48名 / 事業内容：各種精密歯車、減速機設計・製作  
URL <http://www.hiroshima-seiki.co.jp>



株クニヨシ  
**早間 雄大** 氏  
中同協青年部連絡会代表  
広島同友会理事

創業：1992年 / 資本金：1000万円 / 年商：6億円 / 社員数：40名 / 事業内容：鉄・ステンレス等の一次加工から溶接組立まで、一品物から大量生産物まで製作  
URL <http://kuniyoshi-fukuyama.co.jp>



株イトコーポレーション  
代表取締役  
**八條 公貴** 氏  
広島同友会理事・青年部会長

創業：2007年 / 資本金：800万円 / 年商：2億円 / 社員数：16名 / 事業内容：道路区画線、交通安全施設の設計施工  
URL <http://eight-c.jp/>

コーディネーター | 広島県中小企業家同友会 事務局次長 **源田 敏彦** 氏

広島

18 分科会  
同友会づくり

## 組織強化のカギは自主運営！

### 1つ1つの実践の積み上げが活力ある同友会をつくる

10年前の会勢は約300名。誰のための、何のための会なのかを問い、仲間づくりと同友会づくりの旗を振り続け、増強のために紙芝居、外部へのブランディングのためにポスター制作などあらゆることに挑戦してきた長崎同友会。徐々に組織も強化され、各支部では自主運営が進み今ではe.doyuの利用率も全国上位。自主運営を実践する島原支部の事例を交えながら今後の展望も含めて報告します。



白山陶器株  
代表取締役  
**松尾 慶一** 氏  
長崎同友会代表理事

創業：1779年 / 資本金：4800万円 / 年商：7億6000万円 / 社員数：105名 / 事業内容：陶磁器(卓上食器等)製造業  
URL <http://www.hakusan-porcelain.co.jp/>



南ワイエヌコンサル  
代表取締役  
**横田 耕詞** 氏  
長崎同友会理事・島原支部長

創業：1994年 横田耕詞事務所、2002年(有)ワイエヌコンサル / 資本金：300万円 / 年商：5800万円 / 社員数：正社員4名、パート2名 / 事業内容：土地家屋調査士・行政書士業、測量設計、登記等  
URL <http://ynconsul.com/>

長崎

19 分科会  
役員事務局

## 同友会事務局は中小企業運動の専門集団

### 運動の“半歩先”を提案できるか

同友会運動では、会員は企業経営と同友会を不離一体のものとして取り組むことが求められています。事務局員は、会員・役員との信頼関係を前提に、質の高い活動と運動を担うことが求められます。その期待にこたえるために、事務局は会員に学びつつ、運動の“半歩先”を提案できるように務める姿勢を持つことが大切です。事務局の組織的位置づけを明確にすることと事務局の実践事例から本課題を考えます。



愛知中小企業家同友会  
会長  
**加藤 明彦** 氏  
中同協副会長

創立：1962年 / 会員数：4049名(4/1現在) / 事務局員数：22名(パート3名含む)  
URL <http://www.douyukai.or.jp/>



徳島県中小企業家同友会  
事務局長  
**佐々木 雅信** 氏

創立：1996年 / 会員数：450名(4/1現在) / 事務局員数：3名(パート3名含む)  
URL <http://tokushima.doyu.jp/>

中同協