

業況水準の足どり重く、先行き不透明

DOR91号(2010年4～6月期景況調査)速報

※ DOR (ドール) とは DOyukai Research の頭文字をとったものです
中小企業家同友会全国協議会 (<http://www.doyu.jp>)

2010年4～6月期の景況は、前年同期比の業況判断DIで見ると前回調査に引き続き14ポイント改善を見せ、△4となった。リーマン・ショックの最悪期と比べた前年同期比では業況、売上、経常利益のいずれの数値も改善を見せているが、業況水準のレベルはいまだマイナス30台と回復の足どりは重い。業種別でも改善は製造業を中心に一部業種に限られ、地域別では都市部に限られている。さらに、売上単価の下降は止まらず、仕入単価は材料価格の高騰が響きまたぞろ上昇し始めている。価格問題は深刻化し、収益のともなわない「回復」が続くだけでなく、7～9月期は回復も停滞との見通しもでている。

2010年4～6期の判断DI(「好転」－「悪化」割合)は2010年1～3月期に比べ14ポイント好転し△4と水面に近づきつつある。これは製造業が0→13と好転をリードしていることが大きい。しかし、業況水準DI(「良い」－「悪い」割合)は△36→△32と4ポイントの改善に留まる。リーマン・ショックの最悪期に近い1年前に比べ前年同期比では売上、業況、経常利益DI(前年同期比)は改善が顕著だが、業況水準DIは遅れをとり、かつてない大きな差となっている。業種別には、建設業(△31→△20)、製造業(△0→13)、流通・サービス業(△26→△12)、サービス業(△22→△9)と改善しているように見える。しかし、業況水準DIでは建設(△46→△47)、製造業(△32→△25)、流通・商業(△38→△36)、サービス業(△30→△23)といずれもマイナス幅は大きく低迷状態が続く。

地域別の業況判断DIでは、北海道・東北(△16→△13)、関東(△23→0)、北陸・中部(△13→△3)、近畿(△12→9)、中国・四国(△29→△8)、九州・沖縄(△17→△15)と全地域で改善が見られ、とくに関東、近畿が水面上に到達するなど、都市部での好転幅が大きくなっている。規模別業況判断DIでは、20人未満(△27→△11)、20人以上50人未満(△16→△5)、50人以上100人未満(△11→7)、100人以上(△3→15)と好転の幅に差があり、100人以上の規模階層でプラスに転じての好転ぶりが目立つと同時に、規模による格差がはっきり表れた。

売上高DI(「増加」－「減少」割合)は△19→△6と13ポイント改善した。これは2007年4～6月期の水準である。建設業(△36→△26)、製造業(△4→11)、流通・商業(△25→△11)、サービス業(△22→△10)と改善をみている。地域別では近畿(△13→5)の改善ぶりが目立つが、北海道・東北(△10→△20)と再悪化している。

経常利益DI(「増加」－「減少」割合)は△17→△7までの改善を見た。製造業(△2→10)はここでも改善ぶりを牽引する。一方、建設業(△37→△31)は低迷したままの状況が続いている。採算水準DI(「黒字」－「赤字」割合)は3期プラスを続け、今期3→5とプラス幅を増進した。業種別では建設業(△18→△17)、製造業(1→5)、流通・商業(10→17)、サービス業(17→8)と建設業を除きプラスに転化した。

売上・客単価(「上昇」－「下降」割合)は△46→△34とわずかばかり改善したが、下降傾向はまだ続く。一方、仕入単価DI(「上昇」－「下降」割合)は△7→10、特に製造業(△2→25)では材料価格の高騰が深刻となってきた。全業種で仕入単価はマイナスからプラス、すなわち上昇傾向に転じたことになる。

雇用面でも厳しい状況はまだ続く。正規従業員数DI(「増加」－「減少」割合)△11→△1、臨時・パート・アルバイト数DI△12→△7と減少傾向に歯止めがかかったように見えるが、所定外労働時間DI(「増加」－「減少」割合)は△10→△12、人手の過剰感DI(「過剰」－「不足」割合)は15→20と再び反転の様相を示し、人手の過剰感が再燃しかかっている。

設備投資の実施割合は23.5%→26.9%と若干増えてきたが、力強さはみられない。ただし、設備の過不足感DI(「過剰」－「不足」割合)は2→2へと過剰感は確実に収束に向かっている。

経営上の問題点では、最大の問題である「同業者相互の価格競争の激化」62.8%→58.9%とその比率は収まってきているが、「仕入単価の上昇」7.1%→12.6%と問題が深刻化してきた。

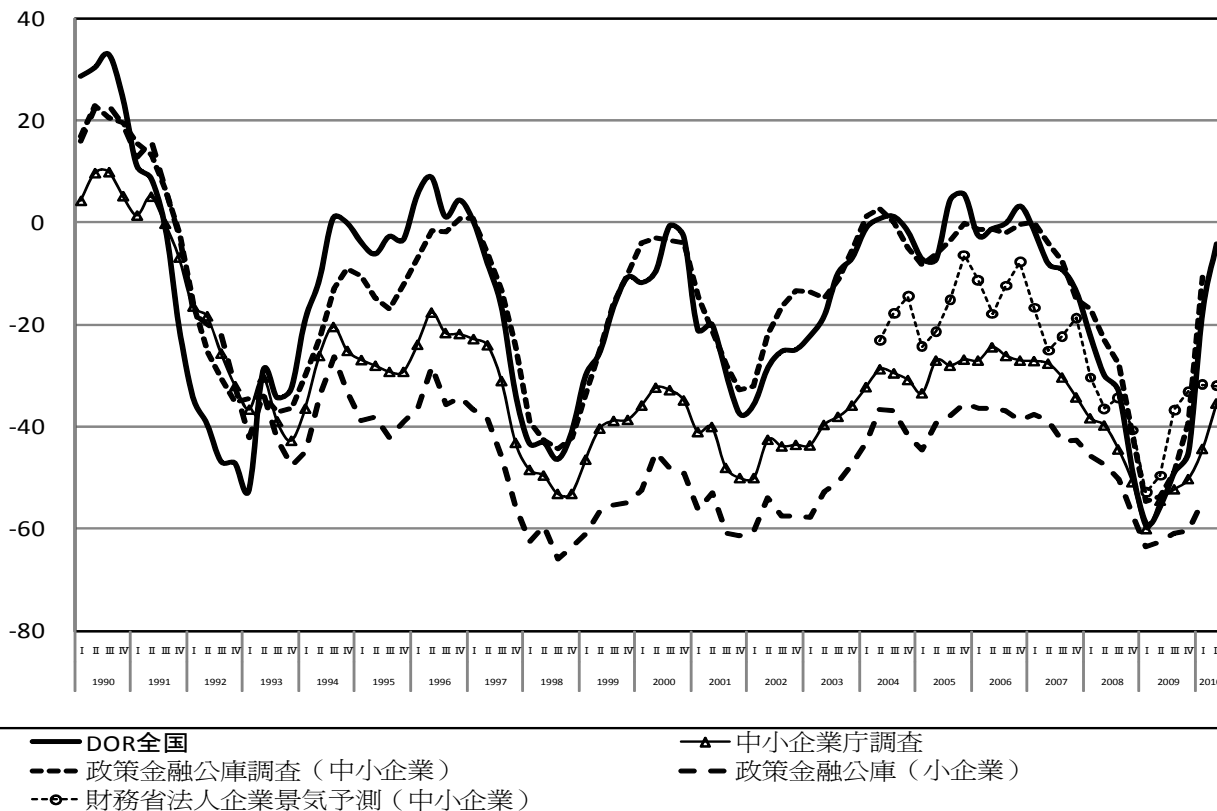
*本文中特に断りのない限り、業況水準以外は前年同期比
*詳細は2010年7月30日発行のDOR91号をご覧ください

【調査要領】

調査時	2010年6月5～15日
対象企業	中小企業家同友会会員
調査の方法	郵送により自計記入を求めた
回答企業数	2,484社より1,023社の回答をえた(回答率41.2%) (建設177社、製造業351社、流通・商業307社、サービス業185社)
平均従業員数	役員を含む正規従業員数37.0人 臨時・パート・アルバイトの数40.6人

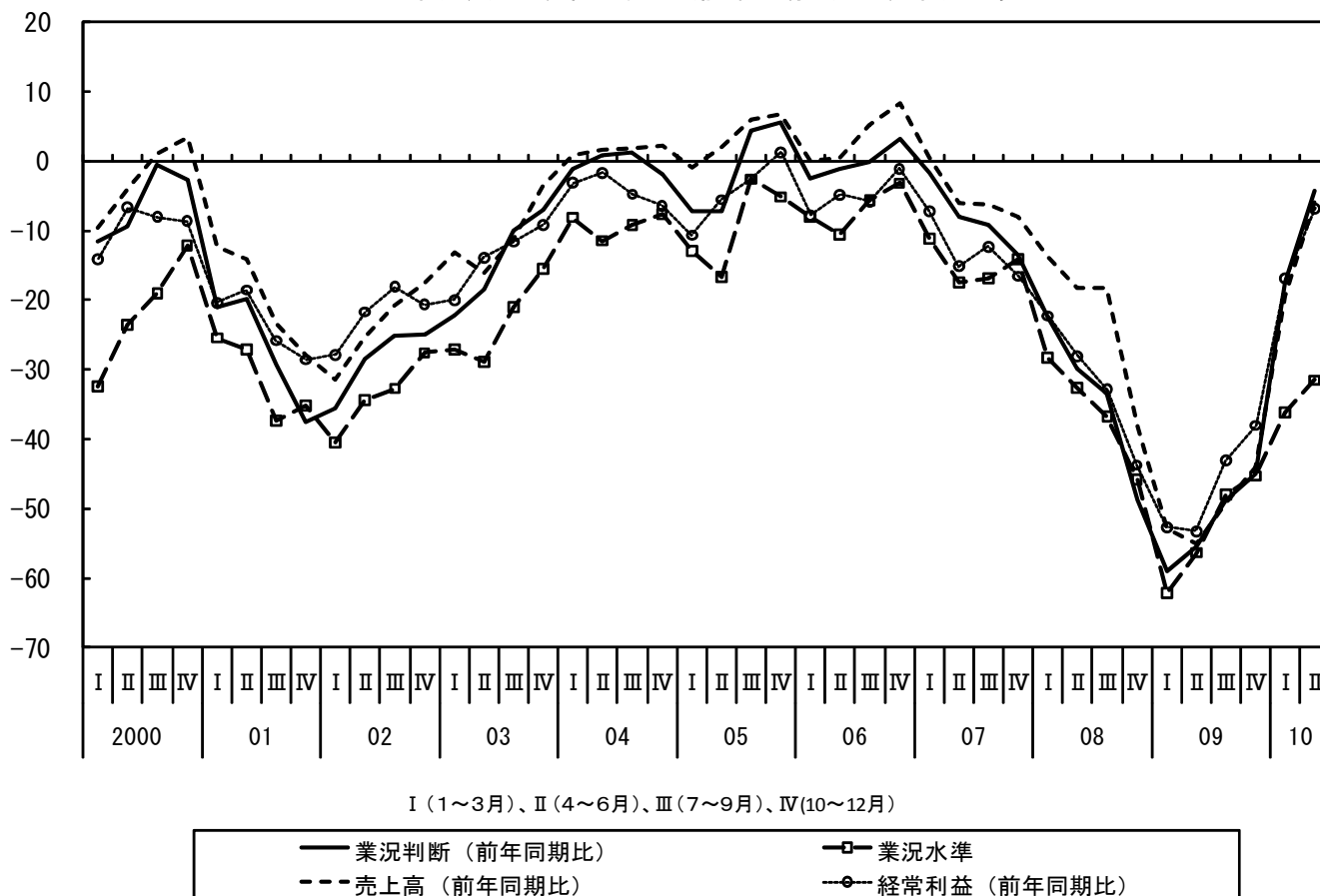
いずれの調査も改善続く

各種調査の業況判断DI



売上、業況、経常利益DIに遅れをとる業況水準DI

業況、売上、経常利益 (前年同期比) DI、業況水準DI



昨年比では改善顕著でも、業況水準は足どり重く、価格問題深刻化

DOR(4～6月期)主要指標

業況判断(前年同期比)	05				06				07				08				09				10				見通し		
	I	II	III	IV	I	II	III	IV	I	II	III	IV	I	II	III	IV	I	II	III	IV	I	II	III	IV	V	VI	
全業種	-7	-7	4	5	-3	-1	0	3	-2	-8	-9	-14	-22	-30	-33	-49	-59	-56	-49	-45	-18	-4					
建設業	-17	-10	4	1	-8	-9	-8	-9	-13	-14	-27	-28	-38	-48	-46	-43	-48	-55	-41	-42	-31	-20	-28	-31			
製造業	-4	-8	6	15	-2	6	2	13	2	-6	-4	-5	-13	-23	-27	-55	-67	-63	-65	-44	0	13	13	15			
流通・商業	-7	-2	3	-3	0	-2	-1	-3	1	-7	-9	-18	-23	-31	-37	-49	-63	-51	-42	-52	-26	-12	-11	-9			
サービス業	-2	-12	5	12	-4	-3	4	9	-3	-7	-1	-2	-23	-20	-27	-41	-48	-48	-40	-37	-22	-9	-9	-5			

業況水準	05				06				07				08				09				10				見通し		
	I	II	III	IV	I	II	III	IV	I	II	III	IV	I	II	III	IV	I	II	III	IV	I	II	III	IV	V	VI	
全業種	-13	-17	-3	-5	-8	-11	-6	-3	-11	-17	-17	-14	-28	-33	-37	-46	-62	-56	-48	-45	-36	-32	-29				
建設業	-27	-22	-13	-22	-19	-26	-19	-11	-19	-32	-36	-30	-45	-49	-55	-41	-61	-62	-50	-52	-46	-47	-49				
製造業	-12	-11	7	9	-2	-3	1	8	-8	-16	-7	-4	-22	-28	-30	-49	-69	-62	-57	-39	-32	-25	-16				
流通・商業	-11	-17	-7	-9	-10	-9	-9	-10	-8	-16	-19	-20	-27	-34	-41	-50	-63	-55	-45	-53	-38	-36	-35				
サービス業	-4	-19	-1	-8	-4	-11	2	-5	-15	-9	-11	-2	-25	-20	-24	-37	-48	-43	-36	-34	-30	-23	-21				

業況判断(前年同期比)	05				06				07				08				09				10				見通し		
	I	II	III	IV	I	II	III	IV	I	II	III	IV	I	II	III	IV	I	II	III	IV	I	II	III	IV	V	VI	
全国	-7	-7	4	5	-3	-1	0	3	-2	-8	-9	-14	-22	-30	-33	-49	-59	-56	-49	-45	-18	-4	-6				
北海道・東北	-26	-20	-10	-13	-8	-11	-10	-14	-16	-20	-35	-29	-37	-33	-41	-48	-46	-34	-37	-16	-13	-15					
関東	2	-4	11	16	3	13	15	4	2	5	1	-4	-6	-25	-31	-46	-54	-52	-51	-23	0	4					
北陸・中部	-6	-3	12	16	2	6	4	7	0	-4	-12	-7	-22	-32	-36	-55	-65	-64	-66	-54	-13	-3	-10				
近畿	-3	-9	2	2	0	4	4	8	5	-4	-11	-7	-34	-27	-33	-55	-63	-60	-51	-44	-12	9	7				
中国・四国	-3	3	1	13	-7	-3	-2	8	4	-9	-2	-21	-25	-22	-36	-50	-57	-48	-48	-46	-29	-8	-5				
九州・沖縄	-10	-11	10	1	-7	-14	-9	14	1	-10	-6	-5	-19	-37	-32	-42	-53	-58	-36	-37	-17	-15	-18				

各種調査	I				II				III				IV				I				見通し		
	I	II	III	IV	I	II	III	IV	I	II	III	IV	I	II	III	IV	I	II	III	IV	V	VI	
DOR全国	-7	-7	4	5	-3	-1	0	3	-2	-8	-9	-14	-22	-30	-33	-49	-59	-56	-49	-45	-18	-4	
中小企業庁調査	-33	-27	-28	-27	-27	-24	-26	-27	-28	-30	-34	-38	-40	-44	-51	-60	-54	-52	-50	-44	-35		
政策金融公庫調査(中小企業)	-8	-6	-3	0	-1	-1	-2	0	-4	-8	-15	-17	-23	-28	-42	-55	-54	-49	-39	-41			
政策金融公庫(小企業)	-45	-39	-38	-35	-37	-36	-37	-39	-38	-43	-43	-46	-47	-50	-58	-64	-63	-61	-61	-55			
財務省法人企業景気予測(F)	-24	-21	-15	-6	-11	-18	-12	-8	-17	-25	-22	-19	-30	-37	-34	-41	-53	-50	-37	-33	-32	-32	

売上高(前年同期比)	05				06				07				08				09				10				見通し		
	I	II	III	IV	I	II	III	IV	I	II	III	IV	I	II	III	IV	I	II	III	IV	I	II	III	IV	V	VI	
全業種	-1	2	6	7	0	0	5	8	0	-6	-6	-8	-14	-18	-18	-38	-53	-55	-49	-44	-19	-6					
建設業	-11	3	1	-2	-4	-13	-13	-6	-12	-15	-29	-22	-32	-40	-32	-47	-44	-52	-40	-39	-36	-26	-27				
製造業	5	3	6	17	3	7	8	17	4	-5	0	-3	-7	-13	-13	-46	-64	-64	-63	-43	-4	11	11				
流通・商業	1	5	10	0	2	1	4	7	3	-6	-8	-10	-10	-17	-17	-32	-53	-53	-47	-53	-25	-11	-9				
サービス業	-2	-5	5	12	-4	1	20	7	1	3	7	7	-14	-8	-18	-24	-41	-44	-37	-32	-22	-10	0				

採算(前年同期比)	05				06				07				08				09				10				見通し		
	I	II	III	IV	I	II	III	IV	I	II	III	IV	I	II	III	IV	I	II	III	IV	I	II	III	IV	V	VI	
全業種	-11	-6	-3	1	-8	-5	-6	-1	-7	-15	-12	-17	-22	-28	-33	-44	-53	-53	-43	-38	-17	-7					
建設業	-17	-7	-11	-13	-19	-19	-18	-15	-22	-22	-28	-30	-28	-48	-50	-44	-46	-53	-44	-37	-37	-31	-26				
製造業	-15	-9	-3	11	-3	1	-3	3	-6	-15	-10	-13	-20	-27	-27	-49	-60	-62	-54	-37	-2	10	9				
流通・商業	-8	-1	-1	-6	-7	-2	-6	1	-1	-16	-11	-18	-25	-25	-34	-41	-54	-47	-37	-42	-23	-11	-12				
サービス業	-3	-8	4	11	-7	-6	1	1	-9	-7	-3	-2	-17	-14	-24	-37	-43	-48	-33	-34	-14	-9	6				

仕上単価(前年同期比)	05				06				07				08				09				10				見通し		
	I	II	III	IV	I	II	III	IV	I	II	III	IV	I	II	III	IV	I	II	III	IV	I	II	III	IV	V	VI	
全業種	30	35	32	33	30	44	49	44	45	50	49	60	68	74	75	45	2	-14	-15	-21	-7	10					
建設業	28	32	29	33	28	59	60	55	59	61	56	65	74	75	85	42	-6	-13	-13	-18	-10	3	3				
製造業	57	55	51	51	44	59	62	59	63	68	70	79	80	89	85	52	8	-15	-13	-20	-2	25	28				
流通・商業	21	31	25	23	26	33	43	34	33	39	36	47	60	62	63	39	-2	-21	-21	-31	-11	1	6				
サービス業	-3	4	11	14	12	19	25	23	19	27	31	42	55	64	61	42	4	0	-8	-6	-3	5	3				

売上・客単価(前年同期比)	05				06				07				08				09				10				見通し		
	I	II	III	IV	I	II	III	IV	I	II	III	IV	I	II	III	IV	I	II	III	IV	I	II	III	IV	V	VI	
全業種	-20	-17	-12	-12	-12	-8	-5	-5	-8	-5	-4	-3	1	5	4	-17	-35	-41	-43	-50	-46	-34					
建設業	-34	-24	-22	-20	-22	-18	-18	-17	-17	-16	-15	-22	-18	-19	-15	-31	-45	-48	-50	-51	-53	-46	-43				
製造業	-15	-14	-10	-13	-13	-12	-8	-1	-7	-4	-2	3	7	14	12	-9	-30	-38	-41	-48	-45	-30	-22				
流通・商業	-17	-12	-5	-9	-2	3	7	1	-1	0	3	5	12	13	11	-12	-36	-44	-45	-57	-45	-35	-28				
サービス業	-20	-25	-18	-8	-18	-16	-14	-14	-18	-9	-7	-7	-10	-1	-7	-26	-35	-35	-38	-42	-42	-26	-20				